

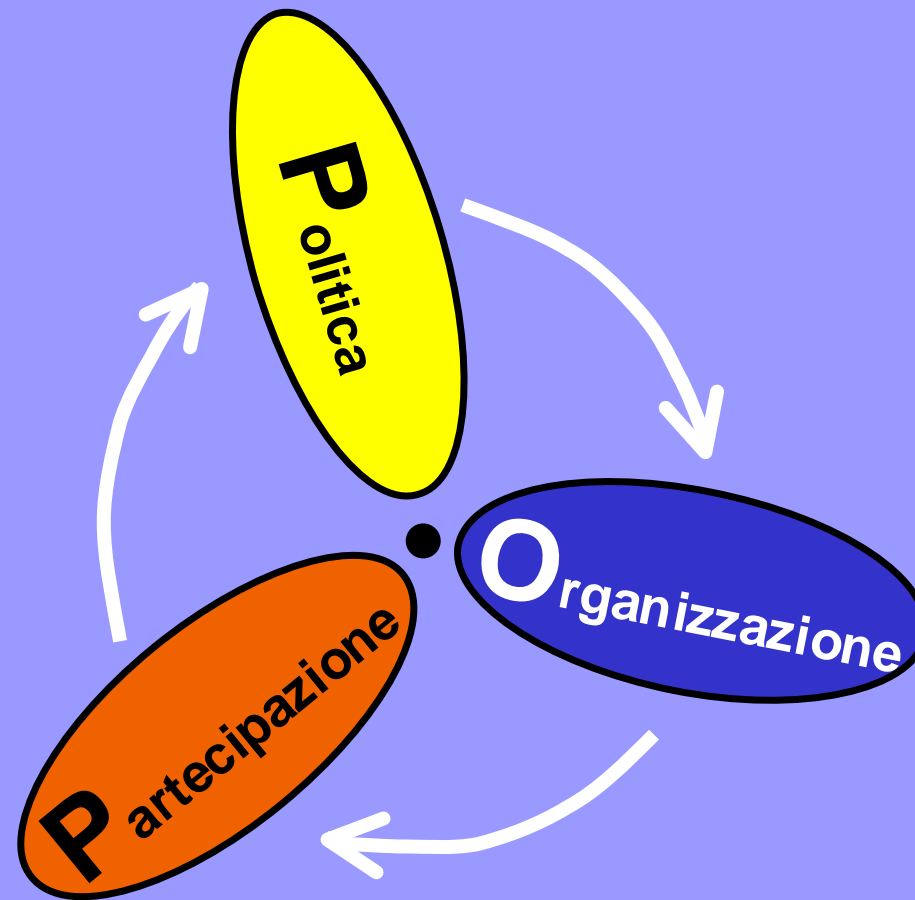
Metodo GOVERNANCE POP a Marghera
a cura di vittorio.baroni@comune.venezia.it



Città di Venezia
Municipalità di Marghera

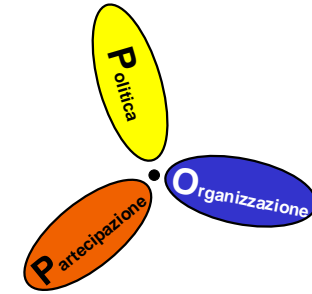
marghera

Metodo GOVERNANCE POP a Marghera

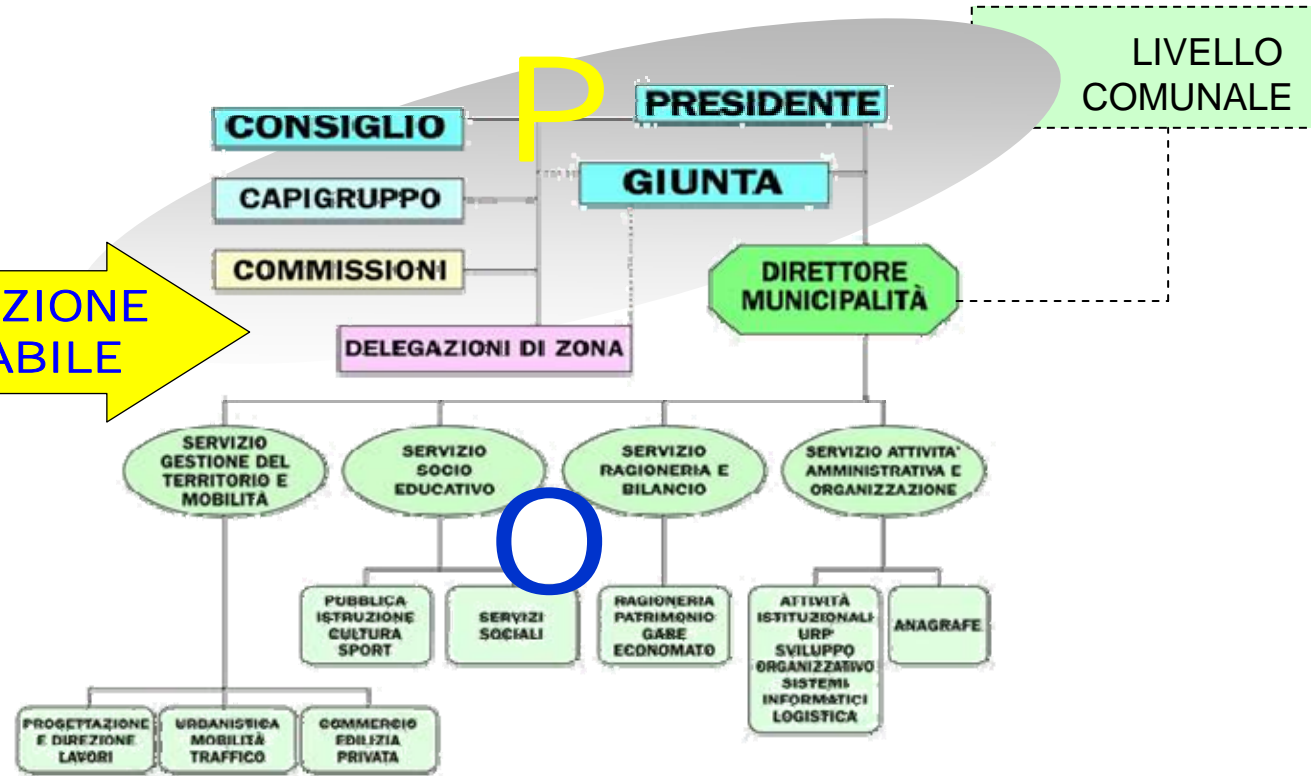


Nella figura il modello assume la forma di un'elica che ruota grazie alle pale che rappresentano la sintesi delle tre funzioni fondamentali: **P**olitica (le figure elette: Presidente, Esecutivo, Consiglio e Commissioni Permanenti della Municipalità), **O**rganizzazione (il personale: Direzione Municipale con la Struttura organizzativa e amministrativa) e **P**artecipazione (i cittadini e le cittadine che compongono le Delegazioni di Zona istituite negli Ambiti Territoriali Zonali). Il modello punta ad ottimizzare e integrare le funzioni in un'ottica di miglioramento continuo e dinamico tra il livello Municipale e quello Comunale.

IL MODELLO POP

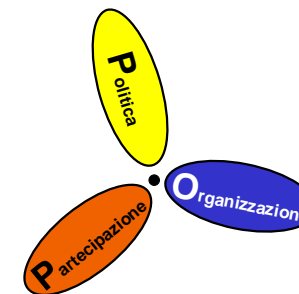


PARTECIPAZIONE
RESPONSABILE



Il sistema di governo municipale si articola in livelli di responsabilità politica, organizzativa e partecipativa.

IL PIANO DI SVILUPPO DEL METODO POP



Il percorso realizzato

AZIONE 1 REGOLAMENTAZIONE

Approvazione Regolamento Delegazioni di Zona

TEMPI: APPROVATO IL 20.10.2005

(A breve è prevista integrazione della Delibera con nomina di una commissione di delimitazione delle zone)

AZIONE 2 INFORMAZIONE+COSTITUZIONE parte a)

Campagna informativa sui giornali, depliant e locandine avvio percorso partecipativo + Affissione capillare nel territorio dell'Avviso pubblico della Municipalità mediante il quale i cittadini sono invitati a presentare la propria candidatura a componente della Delegazione (effettuare in contemporanea distribuzione moduli adesione presso le varie sedi municipali)

TEMPI: DAL 5 NOVEMBRE

(L'art. 5 del Regolamento DDZ indica che di norma la procedura costitutiva deve partire entro i 180 giorni dall'insediamento della Municipalità. La convalida degli eletti è avvenuta il 17.5.2005)

AZIONE 3 FORMAZIONE INTERNET (prima parte)

Avvio percorso di alfabetizzazione internet gratuita con "livello base principianti" assistito da facilitatori presso Sportelli Partecipativi Digitali del Centro Internet Marghera

TEMPI: N°2 SETTIMANE DAL 21 NOVEMBRE AL 2 DICEMBRE

N° 2 lezioni facilitate da due ore ciascuna (max 11 persone a corso). Sono previste tre fasce orarie: mattina, pomeriggio o sera (il calendario verrà presentato il 5.11.2005).

Lunedì Zona 1, Martedì Zona 2, Mercoledì Zona 3, Giovedì Zona 4, Venerdì Zona 5. **RACCOLTA ISCRIZIONI: DAL 14.11 AL 18.11**

(Nei limiti del possibile verrà effettuata una verifica se si può partire entro 2005 con massimo due corsi gratuiti da 10 ore per "livello base medio" (max 18 persone a corso))

AZIONE 4

FORMAZIONE CIVICA + COSTITUZIONE parte b)

Incontri assemblee territoriali zonali di Formazione Civica sul funzionamento delle nuove Delegazioni di Zona della Municipalità di Marghera anche alla luce delle prospettive e recenti deliberazioni Comunali (D.G. 444 8.8.2005) che hanno dato maggiore importanza al tema della Partecipazione. Nella stessa occasione si darà applicazione alla lettera b) dell'art. 5 del Regolamento DDZ, nel senso che entro le ore 22.30 di ciascun incontro zonale si chiuderanno i termini per la presentazione delle candidature e si prenderà contestualmente atto del numero di adesioni pervenute.

TEMPI: DAL 5 AL 13 DICEMBRE

Zona 1 > 5.12 ore 20.30 c/o Centro Civico CITA o Montevertedi

Zona 2 > 6.12 ore 20.30 c/o Municipio di Marghera

Zona 3 > 7.12 ore 20.30 c/o Centro Civico Catene

Zona 4 > 12.12 ore 20.30 c/o Sede Municipalità Via Rinascita

Zona 5 > 13.12 ore 20.30 c/o Centro Civico Ca' Brentelle

AZIONE 5

COSTITUZIONE parte c) + FORMAZIONE

Convocazione formale con lettera dei componenti della Delegazione (cioè delle persone che hanno presentato le schede di candidature entro i termini definiti nella precedente azione) per la prima riunione di insediamento ed elezione del Portavoce, Viceportavoce e dell'eventuale Coordinamento. Seguirà formazione delle persone componenti la Redazione.

TEMPI: DAL 16 AL 20 GENNAIO

Zona 1 > 16.1 ore 20.30 c/o Centro Civico CITA o

Zona 2 > 17.1 ore 20.30 c/o Municipio di Marghera

Zona 3 > 18.1 ore 20.30 c/o Centro Civico Catene

Zona 4 > 19.1 ore 20.30 c/o Sede Municipalità Via Rinascita

Zona 5 > 20.1 ore 20.30 c/o Centro Civico Ca' Brentelle

(L'indicazione delle tre persone autorizzate a utilizzare i computer portatili (con stampanti) collegati a internet mediante sistema wireless (HI-FI), dovrà essere comunicata alla Municipalità dal Portavoce entro il 6 febbraio. Questa scadenza è inderogabile in quanto occorre consentire la realizzazione del mini corso di formazione di 6 ore (tre lezioni) sull'uso dello strumento e le tecniche di comunicazione elettronica. Per obblighi verso la Commissione Europea il corso dovrà essere concluso entro il 28.2.2005)

2005/2006

IL PIANO DI SVILUPPO DEL METODO POP

AZIONE 6 FORMAZIONE (seconda parte) INTERNET + "SVILUPPO ABILITA'"

Tutta la formazione è da intendersi gratuita, libera e volontaria e la partecipazione è riservata esclusivamente ai componenti delle DDZ o per quanti dichiarano di volervi aderire alle anche in fase successiva alla loro definitiva istituzione.

Entro il termine ultimo di LHASA fissato dalla Commissione Europea per il 29 febbraio 2006, verranno realizzati altri corsi di formazione internet gratuiti di "livello base principianti". Sempre per la formazione internet sono previsti 5 corsi di formazione per "livello base medio" includendo in questo pacchetto anche quelli (massimo 2) che si vedrà di realizzare entro il 2005. Saranno organizzati e proposti dei corsi di formazione definiti di "sviluppo abilità" con l'offerta di pacchetti formativi a livello di "etica sociale", "tecniche di comunicazione", "tecniche di creatività", "tecniche di problem solving", "cooperazione e lavoro di gruppo", "organizzazione", "economia socioambientale".

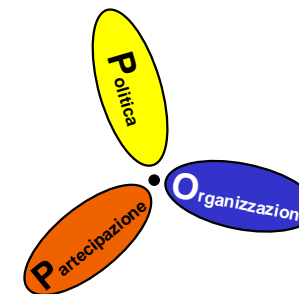
Per i corsi di Internet "livello base principianti" possono essere prese a riferimento le stesse modalità organizzative riportate nella scheda 3, mentre quelli per lo "sviluppo abilità" saranno organizzati a livello municipale.

TEMPI: ENTRO IL 28 FEBBRAIO 2006

AZIONE 7 PIANIFICAZIONE METODOLOGICA

Per definire una pianificazione metodologica di massima che possa assicurare efficacia e sostenibilità alla "terza generazione" delle Delegazioni di Zona nell'ottica partecipativa integrata nel sistema Comune/Municipalità, viene previsto un percorso di lavoro partecipato di due incontri con i componenti dell'Esecutivo Municipale, la struttura organizzativa Municipale, i vari referenti delle Delegazioni di Zona, i Presidenti e i Vicepresidenti delle Commissioni Consiliari e i Capigruppo di tutte le forze politiche della Municipalità. In tale percorso saranno previsti delle sessioni di lavoro a gruppi.

TEMPI: 2 E 16 FEBBRAIO



AZIONE 8 CONSIGLIO CONSEGNA ATTESTATI

A tutti i componenti delle Delegazioni di Zona verrà consegnato un documento della Municipalità che ringrazia della partecipazione e attesta il loro ruolo di cittadini volontari al servizio della Comunità Territoriale.

La consegna dell'attestato avverrà da parte del Consiglio della Municipalità in un evento unico al quale verranno invitate a partecipare le varie autorità pubbliche.

TEMPI: ENTRO MARZO 2006

AZIONE 9 REPORT PARTECIPATIVI

Al fine di seguire con la massima attenzione l'operatività e la progressiva messa a regime del nuovo sistema DDZ che consentirà di coprire tutto il territorio Municipale, il Consiglio della Municipalità si avvale della collaborazione della II Commissione Consiliare.

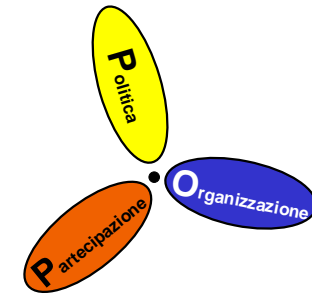
Ogni sei mesi (al 31.12 e al 30.6) la II Commissione produrrà un Report informativo sintetico al Consiglio sulla base di uno schema tipo compilato da tutte le DDZ.

Nel Report saranno riportati degli indicatori quantitativi che consentiranno di monitorare periodicamente il livello della partecipazione del territorio.

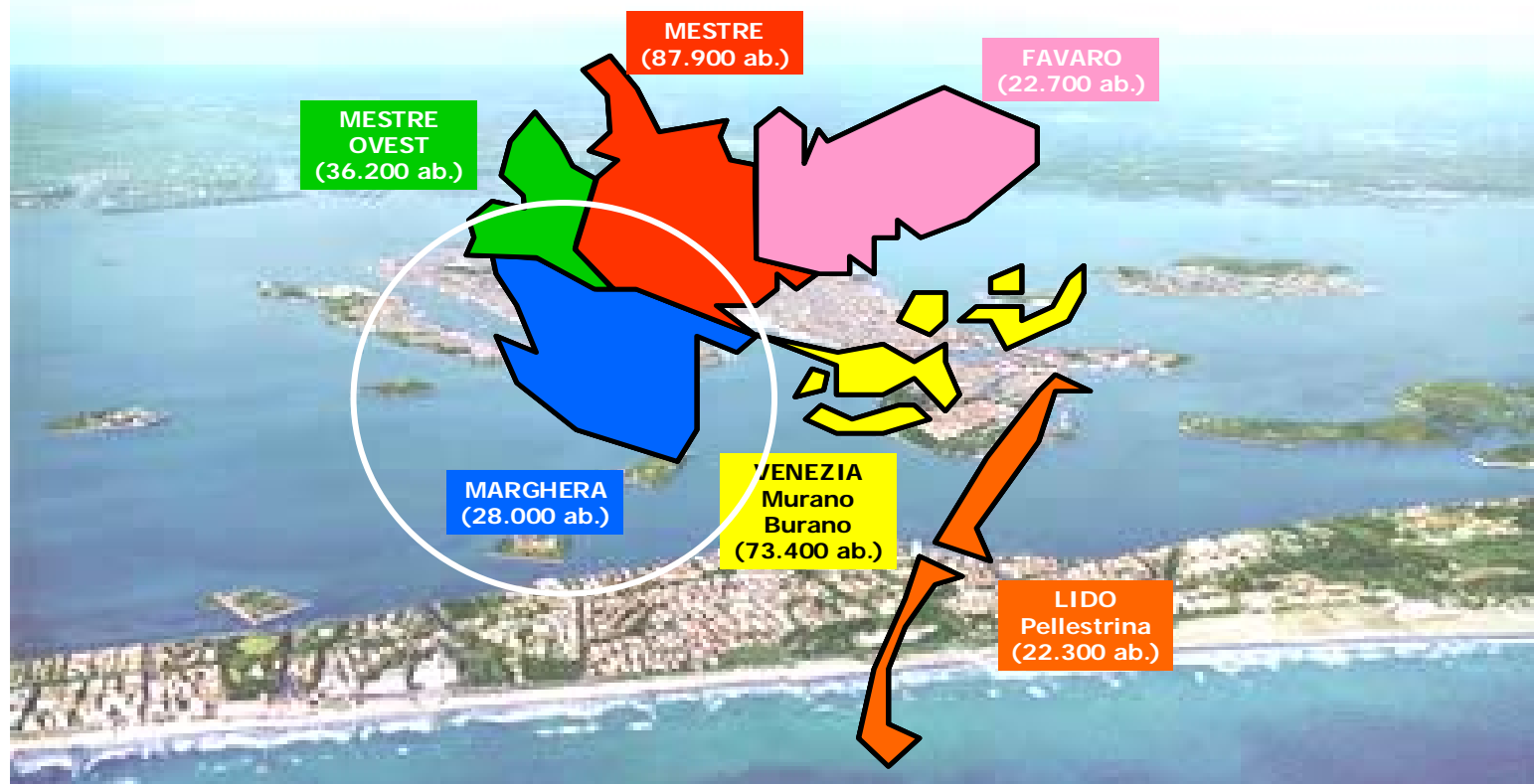
TEMPI: OGNI SEI MESI

2006 2010

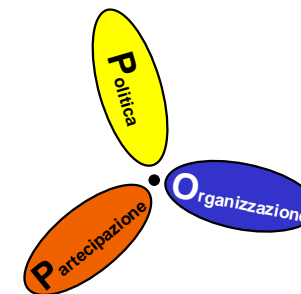
LIVELLI AMMINISTRATIVI LOCALI COMUNALE E MUNICIPALE



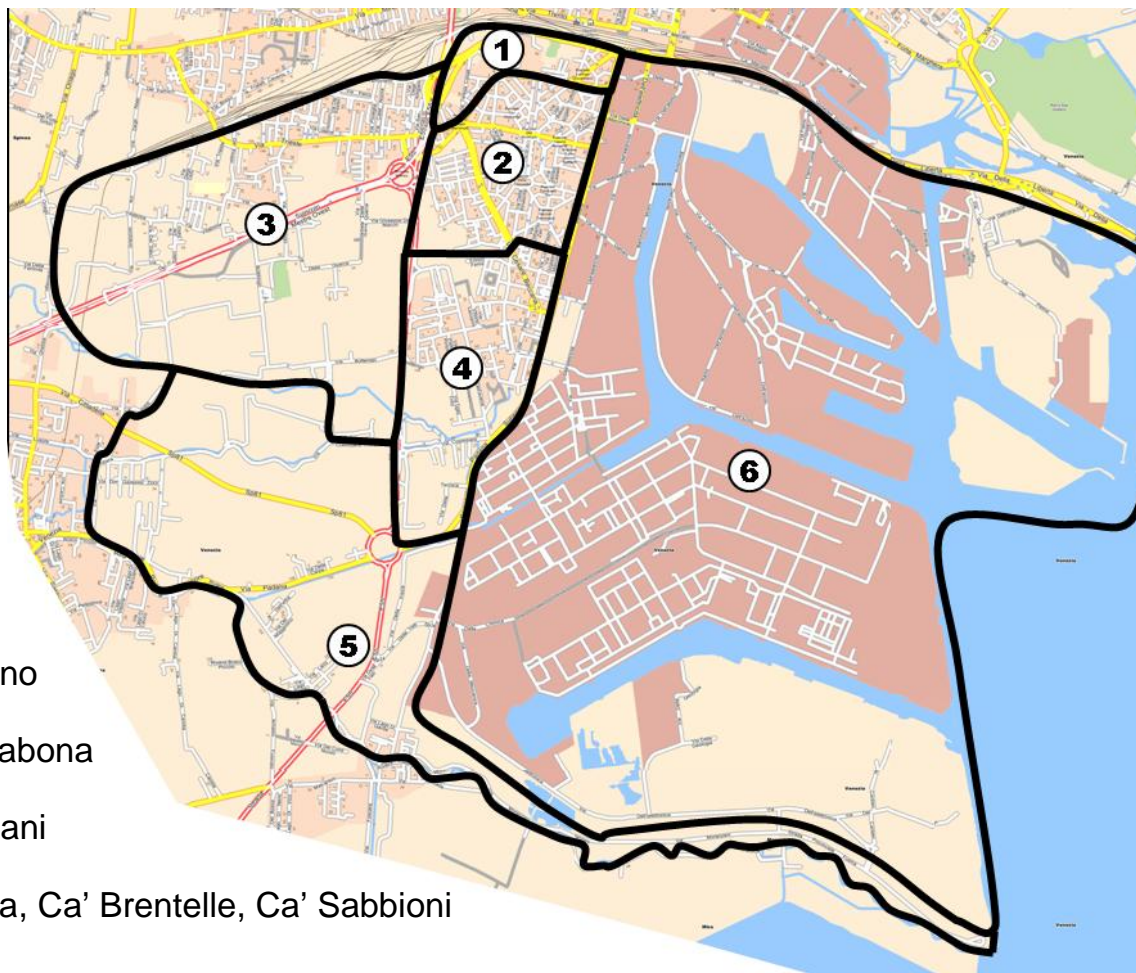
Il Comune di Venezia è composto da 6 Municipalità e sta vivendo un'importante "riforma municipale". Marghera l'ha praticata con successo dal 2001, superando la sperimentazione, vivendo oggi il consolidamento per candidarsi allo sviluppo.



L'INFRASTRUTTURA DELLA PARTECIPAZIONE

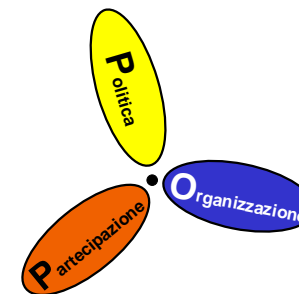


AMBITI TERRITORIALI



- ① Zona Marghera Nord
- ② Zona Centro - Città Giardino
- ③ Zona Ovest – Catene, Villabona
- ④ Zona Rinascita - Ca' Emiliani
- ⑤ Zona Riviera - Malcontenta, Ca' Brentelle, Ca' Sabbioni
- ⑥ Zona Est - Porto Marghera

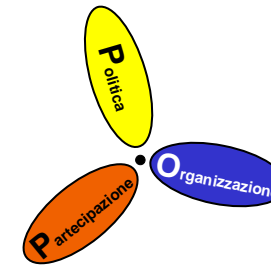
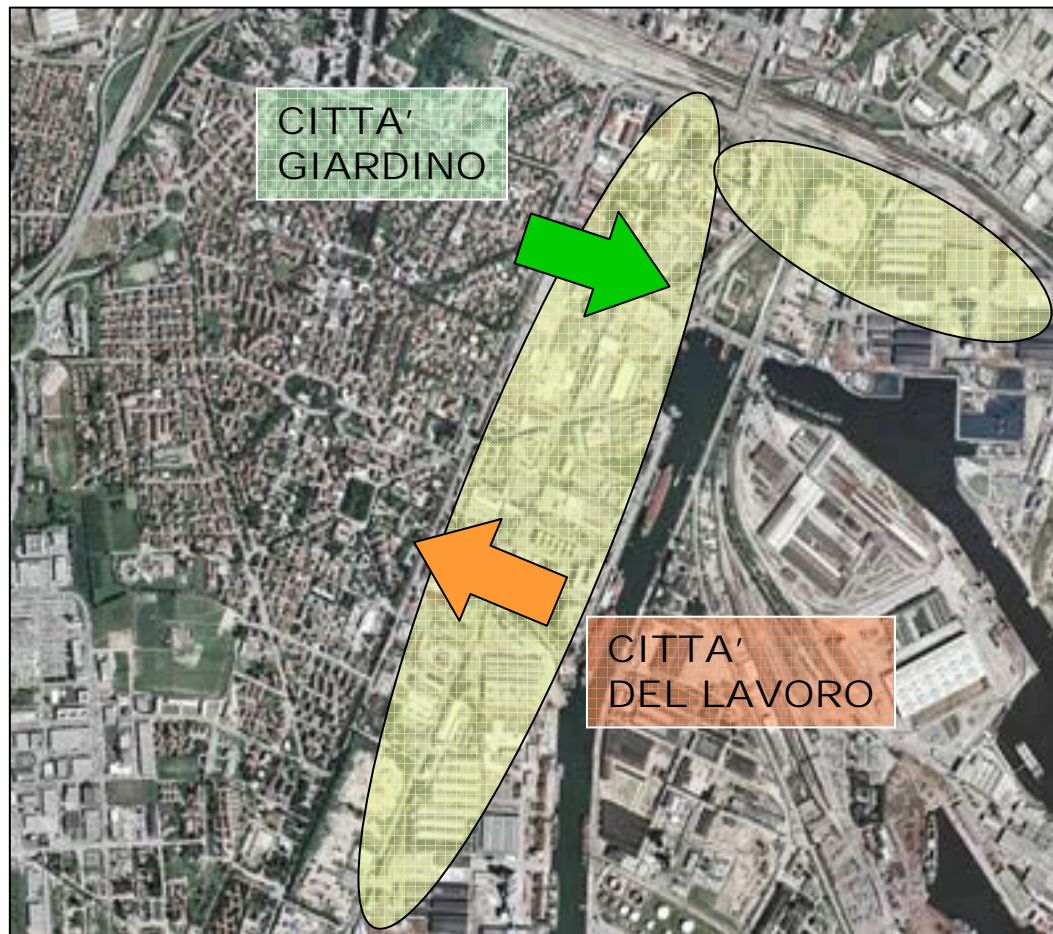
LE LINEE STRATEGICHE



Stiamo vivendo in una **fase storica** marcata dal passaggio a una nuova fisionomia della Società.

La Municipalità ha scelto la **PARTECIPAZIONE** mettendo al centro la Persona e il Territorio nell'ottica della **mutualità** e della **cooperazione**

MARGHERA, OLTRE IL '900 TRA URBANO E PRODUTTIVO



NELLA DINAMICA DELLO SVILUPPO L'AREA URBANA DI MARGHERA DOVRA' RISENTIRE DEI BENEFICI IN TERMINI DI INVESTIMENTI DI RIQUALIFICAZIONE TERRITORIALE E AMBIENTALE.

LA FUSIONE TRA LA MARGHERA URBANA E PRODUTTIVA PUO' GENERARE UN MODELLO UNICO IN EUROPA.

IMMAGINANDO DI VEDERLA COME UN UN INSIEME UNICO L'IDEA CONSISTE NEL CREARE CONTAMINAZIONE E DIFFUSIONE SOCIALE DELLE INNOVAZIONI SCIENTIFICHE E TECNOLOGICHE NELLA PROSPETTIVA DI CRESCITA GENERALE.

A NORDEST C'E' IL POLO DELL'INNOVAZIONE E DELLA RICERCA VEGA, CHE POTREBBE AGGANCIARSI A L E SVILUPPARI SI TRA IL DIAFRAMMA CREATO NELL'ASSE TRA VIA F.LLI BANDIERA E VIA ELETTRICITA', CI VUOLE UN CUSCINETTO DI MODERNA RIGENERAZIONE URBANA CON ELEVATA QUALITA' ARCHITETTONICA.